



Le Pharandol

ÉDITION 24

EAU LES CŒURS



Décembre 2024





Vaste sujet, que celui de l'eau.

L'eau est présente dans l'ensemble des organismes vivants de notre planète, quelle que soit leur nature. Elle est indissociable de la vie, et en ce sens, riche de nombreuses propriétés.

Étudier l'eau, c'est se consacrer à différents pans, depuis ses caractéristiques physico-chimiques, jusqu'à ses propriétés les plus incroyables comme la mémoire dont elle est capable. Nous allons donc aborder l'eau dans tous ses états.

Au cours du premier article, nous allons parcourir avec vous les études qui évoquent la conscience de l'eau, puis vous partager ensuite un échange avec Éric, créateur d'une entreprise de filtration et dynamisation de l'eau.

Nous vous offrirons également un mantra consacré à l'eau.

Au fil de l'eau, la rubrique du Phartiste évoquera les techniques mises en place par Masaru Emoto pour mettre en évidence les propriétés de conscience de l'eau.

Le Malin Pêcheur est composé ce mois-ci d'une interview d'un expert mondial de l'eau, et vous pourrez enfin en savoir plus sur la technique de l'osmose inverse.

Pour aller plus "eau", nous vous conseillons également la lecture de magazines de choix, comme la 142ème édition de "Nexus", ou encore la 9ème édition de "Regenere", qui ont abordé avec énormément de sérieux ce sujet.

Forts de ces analyses, et des astuces que nous vous délivrons avec joie, nous espérons que vous saurez prendre soin du vivant qui est en vous en accordant une attention toute particulière à l'eau qui vous entoure, et ... Eau les cœurs !

Les Enfants-Phare

SOMMAIRE

ÉDITO	1
SOMMAIRE	2
PHARECITONS	2
PHARE SUR La conscience de l'eau	3
ILS SONT PHARMIDABLES - Rés'Eau pro Rai'Son d'être	9
PHARTISTE - L'eau s'exprime	16
ART & CULTURE - Mantra du mois	20
MALIN PÊCHEUR - L'eau - L'abondance de la rareté	22
TRUCS & ASTUCES - Pénuries d'eau & Solutions existantes	27
LE MOT DE LA FIN	32

*"L'eau n'est pas nécessaire
à la vie, elle est la vie."*



PHARECITONS

Antoine de Saint-Exupéry



PHARE SUR LA CONSCIENCE DE L'EAU

D'aucuns ont largement tenté d'expliquer l'élément qui caractérise le mieux notre état d'être humain : l'Eau. Ainsi je vous invite d'ores et déjà à parcourir, et surtout à vous y plonger (!), les articles des magazines "Régénère N9" et "Nexus N142" consacrés à ce sujet et qui contribueront, sans nul doute, à éclaircir son mystère.

Comme tous les mystères celui de l'eau est merveilleux. Si nous empruntons à la langue des oiseaux le terme "Mer-Veilleux" nous y reconnaitrons la mère "femme qui a mis au monde" et la vaste étendue d'eau – Mer- avec le regard que l'on pose dessus pour en apprendre davantage : Veille – Yeux.



Qui y-a t-il de plus merveilleux que l'eau puisqu'elle donne la vie ? Et la mémoire, me direz-vous ?

La vie étant elle-même "Vibration", "Information" et "Énergie" si l'on se réfère aux travaux des scientifiques tels le professeur Prix Nobel Luc Montagnier, du chimiste Christopher Exley mais aussi du professeur Marc Henry, auteur du livre : "L'eau morphogénique", il apparaît à l'évidence qu'une reliance est indubitable entre l'eau, la mémoire et la vie.

Le professeur Montagnier, avant qu'il ne soit lamentablement fustigé en 2020 alors que son corps s'éteignait, disait être pour une science interdisciplinaire. Il déplorait que la biologie ne tienne compte des progrès de la physique. Lui-même utilisait des techniques de biologie avec des techniques de physique, d'informatique et d'électronique.

Reprenant les travaux de Jacques Benveniste, il a mesuré dans le plasma des patients des émissions de radiations (énergie émise et propagée sous forme d'onde) magnétiques mesurables par résonance.

Il y a des maladies non infectieuses telles Alzheimer, Parkinson, Sclérose en plaque, Autisme ou maladies articulaires qui sont véhiculées en de très basses fréquences et exprimées en Hertz par l'ADN.

C'est à dire qu'on a un milieu intermédiaire qui est l'eau. Pas l'eau de partout ou celle que l'on boit mais celle dans notre corps, une eau structurée et on peut montrer que dans les dilutions qui sont mesurées où il y a émission des radiations électromagnétiques, il y a probablement une organisation appelée, selon les physiciens, domaines de cohérence quantique.

Ces domaines sont très stables, un peu comme des clés USB, on a un système de mémoire extrêmement constant... Dans les échantillons (les solutions de l'ADN extraites du sang des patients sont diluées à haute dilution).. Le professeur expliquait que c'est ce qui a été mesuré à la fois de l'ADN lui-même au départ mais aussi dans ces structures induites par l'ADN : il y a les mêmes radiations. Ainsi il a pu être montré que ces radiations sont très porteuses d'informations.

Sa recherche globale l'amena avec des collègues de plusieurs autres pays à comprendre qu'on peut à partir d'une structure de l'eau - celle que nous avons dans notre corps - emmagasiner une information qui vient de l'ADN (une information Génétique) et reproduire cet ADN en mettant les enzymes capables de lire cette structure de l'eau. Il existe des ondes différentes selon qu'elles proviennent de bactéries ou de virus.

Ce qu'il se passe pour les maladies neurodégénératives c'est probablement des petites bactéries intracellulaires qui dorment et qui émettent de temps en temps des produits qui peuvent être toxiques pour l'organisme.

Hypothétiquement les bactéries ne viendraient pas de l'extérieur mais de nous-mêmes. Il y a énormément de bactéries et de changements chez elles qu'on détecte selon les maladies.

C'est sans doute la source de ces produits toxiques ou de ces structures émises dans le sang qui vont atteindre le cerveau et peut-être indirectement en faisant des dépôts avec les réactions immunitaires dans les petites artères, les petits vaisseaux qui sont autour de notre cerveau, les méninges, qui vont induire à distance des changements dans les cellules nerveuses (les neurones).

C'est un mécanisme complexe qui s'applique aussi bien chez l'enfant sujet à l'autisme ou chez la personne âgée ou adulte sujet à la maladie d'Alzheimer.

La biologie a établi que nous émettons des ondes. On voit qu'avec les recherches qui sont faites, le corps devient une interface entre ce qui pourrait se passer à l'extérieur avec des énergies environnantes artificielles qui fabriquent des dommages sur le corps, qui peuvent venir éventuellement activer des choses par résonance en terme de mémoire, d'écho.

Elles peuvent simultanément activer des traces, des réminiscences, des informations restantes éventuellement à distance de pathogènes qu'on aurait à l'intérieur de nous et qui vont s'activer faisant que les deux ensembles fabriquent ou en tout cas influencent le terrain qui va se traduire par des maladies en fonction des individus.

Non seulement notre cerveau émet des ondes et cela peut varier d'un individu à un autre, mais s'il y a le côté matière, existe aussi le côté énergie. Nous sommes complètement entourés d'ondes, les étoiles sont elles-mêmes ondes et sources d'énergies.



Morgan Macia - UNSPLASH

Il va y avoir de bonnes et de mauvaises ondes. C'est un nouveau champ d'exploration qui pourrait mener à des thérapies par les ondes. Le professeur Montagnier évoquait un éventuel traitement par les ondes et par antibiotiques des patients atteints par ces maladies. Il préconisait des produits purement naturels issus de plantes qui secrètent des antibiotiques sans effets secondaires et des anti-oxydants qui aident aussi au traitement de ces maladies. Ce qu'il appelait "une petite révolution".

— PHARE SUR LA CONSCIENCE DE L'EAU

Selon le chercheur britannique Christopher Exley, l'aluminium serait responsable des maladies neurodégénératives. Il avertit déjà depuis plusieurs années sur les dangers d'une surexposition à l'aluminium.

Sa nouvelle étude apporte davantage de précisions sur un risque accru de développer la maladie d'Alzheimer au contact prolongé de ce matériau.

Dans son étude publiée le 13 janvier 2020 dans le Journal of Alzheimer's disease, et récemment relayée par Science Post, Christopher Exley, chimiste et professeur à l'Université de Keele au Royaume Uni, apporte de nouvelles preuves sur le fait que l'aluminium favorise le développement de la maladie d'Alzheimer, pour laquelle il n'existe pour le moment aucun traitement curatif miracle.

Dans son étude publiée en 2014, Christopher Exley préconisait de limiter l'exposition des personnes à l'aluminium, en raison des dépôts dans le cerveau pouvant favoriser l'apparition de la maladie d'Alzheimer.

Dans cette nouvelle étude, le chercheur et son équipe ont découvert un taux important d'aluminium dans le cerveau des patients atteints de démence.

Ils ont pu mettre en évidence une co-localisation avec la protéine bêta-amyloïde, ce qui favoriserait la survenue de la maladie.

La recherche s'est portée sur le tissu cérébral de donneurs vivant en Colombie, déjà atteints de la maladie d'Alzheimer familiale, c'est-à-dire qu'ils partageaient une mutation spécifique. Cette mutation engendre un niveau élevé de bêta-amyloïdes mais aussi l'apparition de la maladie à un âge précoce.

Les résultats révèlent que 42 % des tissus sont considérés comme pathologiquement significatifs. La microscopie à fluorescence a permis d'observer que l'aluminium et la protéine bêta-amyloïde se concentraient dans les plaques séniles et parfois dans le système vasculaire cérébral. De plus, ces données ont été comparées avec ceux d'un groupe témoin de patients n'ayant pas d'atteinte neurologique. Le docteur explique qu'en l'absence d'aluminium, il n'y a pas de maladie.

Le corps élimine naturellement l'excédent d'aluminium sauf dans le cerveau, les os, les nerfs, le foie et les muscles. Si l'aluminium s'accumule jusqu'à atteindre un seuil de toxicité insupportable pour les neurones, il peut ainsi déclencher des maladies dégénératives. L'aluminium est un élément présent dans notre quotidien. L'aluminium est un matériau naturellement présent dans le sol : il représente 8,8 % de la croûte terrestre. Il est donc présent dans l'eau et dans nos aliments. L'industrie agro-alimentaire en utilise excessivement pour la conservation, les colorants, les additifs, notamment dans la fabrication d'emballages et ustensiles de cuisine en contact avec la nourriture que nous consommons. On en retrouve également dans les produits cosmétiques comme les déodorants ou les colorants capillaires.

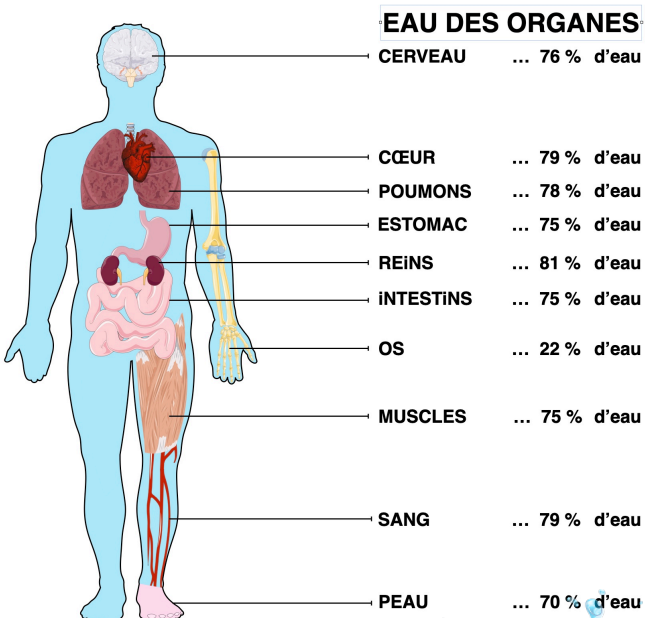


— PHARE SUR LA CONSCIENCE DE L'EAU

S'il n'existe pas de traitement curatif pour endiguer le développement de la maladie d'Alzheimer le chimiste Exley préconise de boire de l'eau fortement silicée à titre préventif, ce qui va favoriser l'élimination de l'aluminium ingéré par les urines. Le silicium est présent dans de nombreux aliments et boissons :

- céréales complètes (blé, avoine, orge) ;
- fruits (bananes, fruits secs, noix variées) ;
- légumes (haricots verts, haricots blancs, épinards, légumes racines) ;
- abats ;
- fruits de mer ;
- eaux minérales gazeuses et bière ;
- plantes telles que le thé, l'ortie, le bambou, les algues, la prêle des champs.

L'eau essentielle à tous les organismes vivants est présente dans l'environnement sous forme naturellement solide, liquide ou gazeuse. Elle s'adapte perpétuellement à son milieu, s'évaporant pour retomber en gouttelettes, en neige ou en glace dévoilant des cristaux magnifiques et d'une richesse infinie. Mais elle habite également l'ensemble de notre corps. Chacun de nos organes sont recouverts de fascias, sortes de « poches » composées à 99% d'eau et le reste de collagène.



Dans son livre "L'eau morphogénique" le professeur Marc Henry affirme que c'est l'eau qui génère la forme et que la conscience est liée à l'eau : "Le corps humain étant composé de 86% de vide et de 96% d'eau, il est logique de placer la conscience en association au composant le plus abondant du corps. Un atome étant constitué à 99,99% de vide, l'eau est donc du vide et la conscience est en relation avec le vide.

Ce vide n'existe que parce qu'il y a de l'eau autour.

Donc on a besoin de la matière "eau" + du vide + de la lumière pour informer ce vide."

La conscience universelle, elle, crée de l'information et celle-ci nous constitue aussi ; cette information est mémorisée dans le vide quantique, cela veut dire que la conscience dépasse largement le corps, on parle alors de conscience extra-neuronale.

Le cerveau est l'outil matériel qu'on utilise pour se connecter avec la conscience universelle. L'eau corporelle est une interface entre le vide quantique et l'information de conscience qui s'y trouve.

Dans cette configuration, cela signifie que l'on peut mettre de l'information dans l'eau et celle-ci peut la mémoriser. L'eau de source est naturellement informée.

Pour mesurer l'information liée à l'eau corporelle on parle de domaine de cohérence via l'électromagnétisme relatif au cœur, aux intestins et au cerveau.

Ces organes sont les trois centres d'émissions électromagnétiques du corps humain et par ordre d'intensité le cœur est celui qui a la plus forte émission, viennent ensuite les intestins, puis seulement le cerveau.

— PHARE SUR LA CONSCIENCE DE L'EAU

Le professeur Henry explique : "Si vous mettez de l'eau à proximité de votre cœur – le champ électromagnétique du cœur va jusqu'à 40 ou 50 mètres – il est en train d'être irradié par vos fréquences cardiaques. Si vous avez une pensée positive, l'émission électromagnétique cardiaque va faire fonctionner le métabolisme (les neurones...etc. vont s'activer) ça crée une émission électromagnétique cardiaque qui est modulée par cette intention qui va alors informer l'eau. Lorsqu'il y a une belle conversation entre notre cœur et notre cerveau il y a cohérence."

Selon le scientifique, le cœur fait l'interface avec la conscience, il ne peut pas mentir alors que le cerveau ment tout le temps.

En effet la capacité de traitement du cerveau est limitée, ainsi pour pallier cela il "bouche les blancs" avec des choses qu'il invente.

C'est ce qu'un prestidigitateur fait pour leurrer son public : il agit pendant les blancs !

Le cœur, à mi-chemin entre le cerveau et les intestins, est l'organe de commande qui règle la proportion de signal qui vient de ceux-là.

Le signal des intestins est non-calculé, ce qu'on appelle "l'émotionnel" car il n'y a pas moyen de contrôler.

Ce qui est contrôlable c'est le cerveau, le cœur, lui, est le curseur qui fait la balance. Il choisit quel type de fréquence on va émettre et, par lui, on va se mettre en connexion avec la conscience universelle appelée "intuition".

Le professeur Marc Henry précise : "C'est à dire la façon qu'on a d'accueillir de l'info sans faire aucun calcul. En ouvrant simplement son cœur ce qu'on a besoin arrive !

De la même façon chaque fois qu'on a une pensée négative on crée un pattern de fréquences cardiaques négatives.

Tout cela s'imprime dans l'eau que l'on a en soi. C'est ainsi qu'il est possible de guérir ou d'améliorer son état de santé en informant l'eau par la pensée. Selon moi la première question du médecin à son patient devrait être "Qu'est-ce que vous buvez ?".



"Cœur perle".
Oeuvre réalisée par
Laurence

"Cette conscience qui baigne tout ne peut qu'aimer, conclut-il, dès qu'on cultive cette connexion que peut avoir le cœur avec cette conscience collective, donc l'intuition des choses non-matérielles, dès qu'on cultive cela, on va forcément vers l'amour.

Si on ne va pas par là et qu'on cultive autre chose c'est plutôt qu'on travaille avec le cerveau. D'ailleurs le cœur a toujours été associé à l'amour et pas le cerveau.

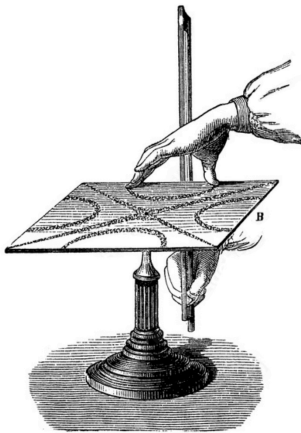
Si l'on est sincère dans sa démarche, on va forcément progresser vers cette conscience universelle puisque cette eau est l'interface matérielle qui nous permet de nous connecter à ce champ d'information infini qu'est la conscience universelle. Cela prend du temps, la méditation peut accélérer le processus."

Outre ses découvertes sur l'émission d'ondes électromagnétiques par l'ADN, le professeur Luc Montagnier, qui a revisité l'approche notable de Jacques Benveniste, a montré que la vie pouvait se manifester grâce à la mémoire de l'eau.

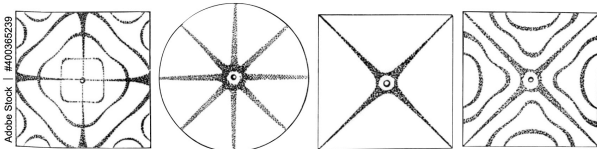
— PHARE SUR LA CONSCIENCE DE L'EAU

Une goutte d'eau déposée sur une plaque métallique soumise à une vibration pulsera immédiatement au rythme de la plaque tout en gardant sa forme arrondie, montrant l'alternance d'un dôme et d'une dépression.

En agissant sur l'amplitude, apparaîtront à certaines fréquences des mouvements oscillants rythmiques et ordonnés générant des figures géométriques structurées selon des nombres entiers (triangles, quadrilatères, pentagones, hexagones, etc.).



CHLADNI FIGURES



Si des vibrations sont transmises vers une coupelle contenant de l'eau au moyen d'une vibration d'amplitude constante, par exemple un son continu de même hauteur, des vaguelettes se créent de façon radiale et/ou concentrique et s'entrecroisent, donnant naissance à des formes qui existent dans la vie organique, comme des structures d'ordre cinq (pentagramme) courantes dans les fleurs telle l'Aubépine par exemple.



Grâce aux découvertes récentes en biologie et en physique, on comprend que la morphogenèse n'est pas le résultat de l'accumulation de petites parties : une cellule, puis une autre et ainsi de suite, qui donnerait une forme à l'être vivant, mais qu'elle est le fruit d'un tout hiérarchique, qui impose de l'extérieur sa structure à la matière. S'il n'y avait pas d'eau pour hydrater la matière celle-ci n'aurait pas de forme. L'eau en captant la conscience est la clé de toute vie. Comme le souligne ce joli proverbe persan : "La force de l'eau vient de la source".

Témoignage recueilli par Laurence

SOURCES : Les rencontres remarquables / F. Theismann « Entrez en résonance »



RÉS'EAU Pro RAI'SON d'Être

Bonjour Éric et merci de nous en apprendre plus long sur l'eau.

Tout d'abord un petit rappel de notre rencontre, lors du rassemblement à Thonon, tu nous as parlé de l'eau et de ses propriétés, les chemins des possibles pour avoir accès à une eau filtrée dynamisée.

Il y a beaucoup de bruit autour de l'eau aujourd'hui, avec la permission de commercialiser de l'eau empoisonnée.

Ma vie a gravité autour de l'eau tout le temps. J'ai commencé professionnellement dans le bâtiment par le sanitaire : amener l'eau d'un point A à un point B, le chauffage : gérer la température, puis le traitement de l'eau comme beaucoup, avec à l'époque la mise en place de simples filtres, des adoucisseurs, des filtres anti-pollution mais qui se trouvaient être relativement basiques.

Étant passionné par la vie, ce mécanisme que l'on peut mettre dans la case spirituelle ou quantique m'a fait évoluer au niveau du regard de cette molécule H₂O qui n'est absolument pas ce que l'on croit. Elle se trouve être complexe, gigantesque et plus on apprend à l'observer, plus on sait que tout reste à découvrir. Je l'ai étudiée et je la vois, soit comme une molécule, soit comme un élément. L'eau, on peut la regarder de différentes manières selon son état, son volume etc... Quand je suis face à l'océan, je suis face à un élément, quand je regarde au niveau quantique, je suis face à une molécule ; on parle de la même chose. Le fait d'avoir ce regard avec deux dimensions différentes permet de comprendre que l'eau est d'un complexe infini.



Chemin faisant, j'ai appris pas mal de choses sur l'eau : comment en prendre soin, comment la filtrer, comment elle était utilisée, comment elle était traitée, ce qui est existant, ce qu'il y a de disponible et ce qu'il reste à faire. L'existant aujourd'hui est obsolète par rapport aux besoins. Quand on parle d'eau potable on parle d'une eau qui correspond à une législation et cette réglementation, quand on creuse un peu, on sait qu'elle n'est absolument pas suffisante ou pas adaptée : elle n'est pas en équilibre avec l'eau. Ce constat est le problème de l'habitation en règle générale, qui est un autre sujet, mais tout ce qui nous apporte un "confort" nuit au vivant.

Quand on commence à étudier le bâtiment : les maisons, la production d'électricité, la communication par les ondes, le chauffage, les dépenses calorifiques, l'eau qui arrive, l'eau que l'on rejette... les éléments utilisés nous apportent un confort, une sorte de facilité qui en réalité nous nuit, agit sur notre santé, sur l'environnement ou la nature.

Passionné du bâtiment, je voulais construire des maisons autonomes, et il y a de cela vingt ans déjà, j'avais dessiné des maisons au-delà des normes RT2020.

Ayant ce regard particulier sur cette molécule, sur le comportement humain, sur la société, sur la géopolitique, sur les mesures voulues, on peut proposer quelque chose de différent, en réunissant des intelligences de cœur avec des compétences, des apprentissages et des expériences de vie, afin que lorsque l'on observe un élément, on puisse le regarder sous plein d'angles différents et faire monter d'un étage, jusqu'à parvenir à quelque chose de cohérent, avec plusieurs vérités qui se rejoignent. Nous n'avons pas la vérité absolue, se réunir est fondamental pour s'approcher de la vérité ultime, par l'échange de plusieurs vérités différentes.

Et le domaine de l'eau est un terrain de jeu qui nous permet d'aller très loin dans l'observation, la compréhension, le ressenti, dans l'apprentissage de la vie, c'est à mon sens la molécule ou l'élément en lien avec le Divin, la plus connectée au Divin. Masaru Emoto à travers des expériences artistiques démontre qu'il y a un lien entre l'intention et l'eau. Des expériences plus sérieuses, réalisées par Jacques Benveniste et plus récemment le Professeur Luc Montagnier sur "la mémoire de l'eau", ont validé que l'eau a effectivement une mémoire. Sur le terrain, il me plaît d'ajouter qu'elle n'a pas qu'une mémoire (apprendre quelque chose et être capable de le restituer).



Crédit photo : Val

L'eau ne fait pas qu'apprendre, elle agit à travers les différents environnements, physiques, de matières, de vibrations, de couleurs, de températures, elle réagit à tout. Lorsqu'elle entre en contact avec une nouvelle molécule, elle va réagir avec elle, ce n'est donc pas de la mémoire. En contact avec un nouveau produit, elle va réagir à lui. Elle a une capacité qui nous dépasse, elle sait faire le tri entre le bien et le mal. Quand on travaille avec des eaux dynamisées, on parvient à contrecarrer les bactéries, les pesticides, les éléments nocifs. L'eau dynamisée arrive à lutter contre les bactéries pathogènes et va favoriser les bactéries biogènes, elle sait faire la différence entre tout ce qui nuit au vivant et tout ce qui va lui être bénéfique. Ce n'est pas de la mémoire mais une capacité à vouloir bien faire, venir en aide.

Cette passionnante observation de l'eau m'a motivé pour créer cette coopérative, prendre soin du vivant ! Il est essentiel de se rappeler qu'au niveau cellulaire, le vivant comme l'être humain, les végétaux, les animaux... nous sommes constitués de 95 à 97%, d'eau. Avant tout c'est de la bioénergétique.

L'eau va recevoir ce que j'appelle une conscience divine : elle arrive à organiser tout cet encodage avec le peu de matière qui lui est prêté. Le principe même de la vie est de se transformer et de muter, le seul objectif d'une cellule est de transmettre à la cellule suivante son expérience pour lui permettre de s'adapter et être en équilibre avec l'écosystème dans lequel elle se trouve.

La vie a commencé sur terre dans des milieux acides, aujourd'hui il ne serait pas possible de vivre dans ce même milieu.



Cette mutation et la communication de cette expérience entre les cellules permet cette adaptabilité à l'environnement, c'est ce qui a permis l'évolution des espèces, la diversité, etc... Des encodages, des messages de fréquences, nous le comprenons car la physique quantique nous permet de l'observer. Pour moi, cela va bien au-delà de ce que l'on sait observer en tant qu'être humain.

Donc, si je comprends bien, tu nous dis que l'eau est intelligente ?

Intelligente certainement, mais elle a plus qu'une intelligence, elle a une volonté, un rôle. Son rôle est de favoriser la vie. L'intelligence, c'est la création, qui est l'intelligence pure. L'eau est le récepteur, elle a la capacité de tout mettre en œuvre pour que cela se crée. L'eau est porteuse de l'intention. J'explique souvent aux enfants, de façon imagée, comment construire une maison : il nous faut du matériel, des matériaux et des humains. Si on a du bon matériel, des outils et de bons matériaux pour construire, mais un maçon qui a de la fièvre et les jambes cassées, ça ne va pas aller. Si on a des outils mal adaptés, des matériaux qui ne sont pas parfaits et que l'on a un maçon extraordinaire, il va en sortir quelque chose de bien. Et si tous les éléments sont réunis en symbiose, le résultat sera parfait. C'est pareil pour l'eau, l'eau est le maçon de la vie, l'eau construit la vie. L'information nous l'avons, dans le grand tout et dans l'infiniment petit, et l'eau est là, pour construire cette information dans la matière et cette matière nous est apportée par ce que l'on mange, les protéines, les minéraux qui composent notre nourriture.

Tu viens de nous confirmer une fois de plus que l'Eau c'est la Vie. C'est en corrélation avec le vivant, quelle joie !

C'est sûrement pour cela que les sources sont de plus en plus rares. On les a taries, surexploitées et maintenant, on parle de pénurie.

En réalité, on ne manque pas d'eau, elle n'est simplement plus au même endroit ! Ça change la donne de le voir de cette façon.



Bien que notre région dispose d'une nappe phréatique importante, on nous demande récemment de réduire notre consommation d'eau. De plus, l'eau du robinet que je bois régulièrement a un goût de chlore désagréable. Suite à notre discussion et à mes recherches personnelles, j'ai décidé de collecter de l'eau de source encore accessible dans la région. J'ai également commencé à dynamiser cette eau en utilisant une méthode artisanale inspirée des travaux de Viktor Schaubberger : j'assemble deux bouteilles en verre et je crée un mouvement circulaire pour obtenir un vortex, ce qui est censé améliorer la qualité de l'eau.

La dynamisation de l'eau est un concept complexe qui englobe plusieurs aspects. Il n'existe pas de vocabulaire unifié pour en parler, ce qui conduit à l'utilisation de termes variés comme dynamique, intention, et information.

— ILS SONT PHARMIDABLES

La dynamique et l'intention sont deux concepts distincts mais liés :

- L'intention est une information transmise à l'eau.
- La dynamique est un mouvement qui énergise l'eau, souvent guidé par une intention.

La combinaison de ces deux aspects produit une eau à la fois informée et dynamisée.

Il est crucial d'adapter la qualité de l'eau à son usage prévu. Par exemple, l'eau pour arroser des plantes n'a pas besoin d'être de la même qualité que celle utilisée pour boire. Le niveau de pollution de l'eau doit être pris en compte en fonction de son utilisation.

Concernant la dynamisation, l'efficacité ne dépend pas nécessairement de la puissance de l'appareil utilisé, mais plutôt de son adéquation avec l'usage prévu.

Dans la nature, l'équilibre est primordial : rien n'existe sans son contraire, et l'harmonie se trouve dans l'équilibre entre les extrêmes.



Dans la philosophie chinoise et notamment le taoïsme, le yin et le yang sont deux catégories qui, par leur complémentarité et leur opposition, se prêtent à une première analyse de tous les phénomènes de la vie et du cosmos.

Par exemple, j'ai beaucoup travaillé sur mon ego pendant des années car je souhaitais m'en débarrasser, ce qui a été ma première grosse erreur en spiritualité. On doit apprendre à l'aimer et le gérer, trouver l'équilibre, comme le disent les amérindiens, entre le loup noir et le loup blanc ! Et c'est comme ça pour tout, et l'eau le fait naturellement.

Après, il y a l'impact de l'activité humaine, qui va faire que cela va plus ou moins fonctionner. L'eau dans l'état divin est prédisposée à faire le mieux. C'est l'environnement qui va l'empêcher d'être performante. L'environnement est principalement perturbé par l'homme.

Pour en venir aux installations que je fais, on a mis en place plusieurs tests, analyses qui ne peuvent être pris au sérieux, que par les gens qui pratiquent l'énergétique. Nous avons mesuré avec les pendules, le ressenti. Les GIE (groupement d'intérêt économique) que je pose avec de l'intention pendant l'installation, vibrent plus que des GIE posées par un installateur lambda. Ce n'est pas évident de trouver des installateurs et de leur faire comprendre que l'état d'esprit, l'intention qui les animent, impactera directement un dynamiseur. S'il est énervé par exemple, il pourra installer une chaudière, mais pas un dynamiseur.

Le domaine de notre SCIC Res'EAU Pro Rai'SON d'Être est l'eau, le son et l'énergétique. J'ai associé les valeurs "bonheur, équité et équilibre" à la coopérative que j'ai créée dans le sens de la Création, du Bonheur et du Respect. C'est vraiment un écosystème qu'il faut prendre en compte dans tout et tout le temps.

Même dans le bâtiment, quand on fait une analyse pour l'optimiser, chaque corps de métier va avoir son regard, le charpentier, le chauffagiste...



L'habitation est tout un écosystème : tous les intervenants, l'environnement, tous les apports doivent trouver un équilibre le plus parfait possible entre tous les éléments qui constituent l'habitation. Pour le vivant, c'est pareil, l'eau c'est 95 à 97% du volume au niveau cellulaire, (quand on parle de matière, la masse que l'on pèse, on est à 64%), si on agit que sur l'eau, ce ne sera pas suffisant. Les aliments que l'on va manger, vont apporter une information et interagir sur l'eau.

Quand je participe à des salons de Bien-Être, chacun propose sa solution pour aller mieux, mais il faudrait prendre en compte tous les éléments. C'est ce qui passe par tous nos sens y compris par le "ressenti", qui est un sens à part entière qui nous connecte au Divin, et qui permet l'équilibre avec le Vivant.

La conscience et le ressenti sont deux choses différentes : la conscience va plutôt être dans la réflexion et le ressenti ne s'explique pas, ça se ressent, ça se vit, mais les deux vont de pair.

Le ressenti passe par notre cerveau pour pouvoir réagir et agir, c'est important de comprendre que d'être uniquement dans le ressenti, ce n'est pas exister. Exister, c'est concrétiser le ressenti et c'est l'eau qui nous permet cela.

Pour rebondir sur ce que tu disais tout à l'heure "l'eau c'est la vie", pour moi c'est l'information qui est donnée par l'eau, qui est source de la vie. L'eau est là pour s'organiser et permettre de s'incarner. Elle est avant l'incarnation, elle est après l'incarnation.

On peut regarder l'eau par plein de cadres différents. Par exemple quand on parle du métier de traitement de l'eau, en réalité personne ne s'occupe de l'eau.

Les métiers s'occupent de ce que transporte l'eau, mais quasiment jamais de l'eau elle-même.

S'occuper de l'eau, c'est s'occuper de l'information qu'elle contient et de l'énergie dont elle dispose. De l'énergie vitale et de l'énergie que l'on peut consommer. En créant un vortex extrêmement puissant, en son cœur se trouve l'énergie libre.



Grâce aux travaux de Viktor Schauberger, on sait aujourd'hui que l'énergie libre existe dans l'eau, dans le mouvement de l'eau plus, il y a l'énergie propre de l'eau, qui permet l'échange ionique, plus performant quand elle est dynamisée que quand elle est fatiguée. Une eau qui circule dans les tuyaux se met en grappe et l'échange ionique est moins performant que quand on la fait tourbillonner, car dans ce cas, elle se libère : on trouve des traces d'oxygène plus élevées dans une eau dynamisée que dans une eau que l'on appelle "morte", mais l'eau morte pour moi n'existe pas. Elle est soit fatiguée, soit en très bonne forme. H₂O n'est jamais morte, car pour cela il faudrait que l'hydrogène soit séparé.

Ce n'est plus de l'eau alors !

Je te remercie beaucoup, ce que tu viens de partager me donne de l'énergie. Les énergies, les fréquences etc... sont des choses qui m'impactent beaucoup, d'autant plus actuellement avec tous ces mouvements, ces éruptions solaires... qui font partie de l'écosystème que tu décris.

Exactement, il y a plusieurs écosystèmes, l'écosystème qui est l'Unité : l'univers voire plus, tout agit avec le Tout, et tu as des branches d'écosystèmes qui sont dans un écosystème gigantesque. C'est comme si l'univers était un arbre et chaque branche est un écosystème à part.

Le bâtiment est un écosystème, l'être humain est un écosystème, la terre pour la culture est un écosystème. Ce sont des fonctionnements, branches par branches, ces écosystèmes font partie d'un plus grand écosystème qui est la vie. Tout est rattaché.

Si on observe l'infiniment petit et l'infiniment grand, ils sont imbriqués et gérés par les mêmes règles, entre autre par le nombre d'or, qui se retrouve dans tout.

Tout est interconnecté. Il y a des règles mathématiques qui font qu'il y a un fonctionnement dans notre monde, dans notre univers. C'est de l'information qui va être gérée par des règles mathématiques et autres. Les mathématiques permettent de nous faire comprendre certaines choses. Mais même dans notre monde qui est géré par des mathématiques, on n'arrive pas à la vérité absolue.

Avec l'arrivée du quantique, on a des échelles plus petites, on a compris quelques fonctionnements, on voit plus de précision dans l'organisation de la vie. Mais ce qui gère cet ensemble, ce Tout, on en est encore à des années-lumière. Pour moi, la quantique est le terrain de jeu que les scientifiques n'osent pas valider.

Quand on cherche dans le domaine quantique, il y a des choses qui apparaissent : je pense au boson de Higgs.

Avant qu'on le découvre, ça n'existait pas. Mais il existait, puisqu'on l'a découvert ! Et la quantique, c'est ce terrain de jeu de l'infiniment grand et petit, on ne peut pas dire qu'il n'y a rien, ce vide représentant 99 % de la matière qui nous compose, est de l'inconnu. En fait, notre non-savoir représente donc 99 % de ce qui existe.

Plus on va de l'avant, plus on tend à comprendre, à croire que ce que l'on vit n'est que la concrétisation de ce que l'on pense dans le champ des possibles qui est notre Univers.

J'ai regardé encore une fois le film "La belle verte".



Ce sont des personnes qui sont sur une planète et qui vont visiter la nôtre de temps en temps, et quand ils demandent qui veut aller sur la Terre, plus personne ne veut y aller, parce qu'elle est habitée par les humains. Il y a une personne qui veut bien y aller, elle fait le voyage, elle arrive sur Terre et elle dit ce n'est pas possible d'être archaïque comme ça. Et quand elle communique, elle a besoin d'eau, et ce clin d'œil m'a amusé, car l'eau a la capacité, entre autre, d'être en lien avec des mondes parallèles.

Tu peux faire l'expérience suivante : tu prends une clé qui ouvre ta voiture à distance, tu recules jusqu'au moment où la clé n'ouvre plus la voiture. Là tu prends la clé et tu la colles contre ton cerveau, tu recules et ça remarque, grâce au volume d'eau qui est dans ton cerveau !



— ILS SONT PHARMIDABLES

L'eau aide l'onde à aller plus loin. Tu imagines, l'eau de ton cerveau aide à gagner quelques mètres pour l'ouverture d'une voiture.

Tu prends un seau d'eau, tu le mets sur la tête, tu peux encore reculer. Imagine le volume d'eau sur Terre, et donc ce que peut être l'Intention de la Terre dans l'Univers.

Aujourd'hui on m'a partagé une vidéo, qui disait que des chercheurs du CNRS ont découvert que quand on mélange de l'eau de mer avec de l'eau douce, ça produit de l'énergie, de l'électricité.

Oui, c'est juste logique. L'énergie est un échange ionique, donc quand on mélange deux substances qui n'ont pas le même phasage, c'est obligé que ça bouge plus. C'est ce que l'on a dans le vortex. On vient exciter la molécule et il y a une séparation des molécules qui déclenche de l'énergie. L'énergie libre, c'est ça !



Merci beaucoup Eric, c'était passionnant d'aborder l'eau avec ces notions de Ressenti et d'Intention.

Témoignage recueilli par Val



RÉS'EAU Pro
RAI'SON d'Être

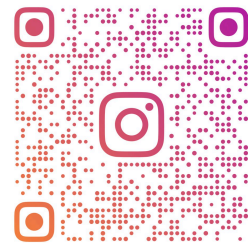
SITES : <https://reseauproraisiondetre.com>
<https://www.eauditson.com>

Instagram : <https://www.instagram.com/res.eau.pro.raison.d.etre?igsh=NnJlaG1kdmI4OHN3>

NOUS SOMMES ...

Le domaine de notre SCIC Res'EAU Pro Rai'SON d'Être est l'eau, le son et l'énergétique. Notre objectif est la protection de la cellule hydrique par la qualité de l'eau et l'information qu'elle contient.

C'est une Société Coopérative d'Intérêt Collectif par Actions Simplifiée est à capital variable.



RES.EAU.PRO.RAI.SON.D.ETRE

L'EAU S'EXPRIME



"Les reflets de Bangkok".
Oeuvre réalisée par Laurence

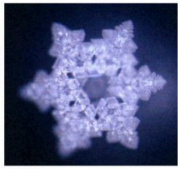
"Aux abords du Chao, des fleurs qui d'une langue se délectent d'oiseaux, un arrière goût de mangue des fruits exotiques... Asie Asia !... J'entends la musique du Chao Phraya...", je me rappelle ma chanson écrite il y a longtemps, illustrant, bien avant mon tableau "Les reflets de Bangkok" que j'expose ici, mes envies de voyage sur l'eau...

"Tout vient à point à qui sait attendre".

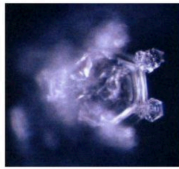
Mais peut-être faut-il d'abord l'exprimer ?

Masaru Emoto, co-auteur du livre "Le pouvoir guérisseur de l'eau", a photographié des milliers de cristaux de gouttes d'eau congelées, suivant un protocole précis dans un laboratoire spécialement conçu (Hado life en Autriche).

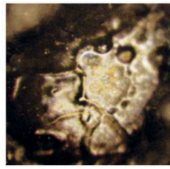
La forme et la beauté du cristal en hexagone dépendront de l'information avec laquelle l'eau est en contact. Au son du mot "bonheur", naîtront des cristaux d'une étonnante beauté tandis qu'au son du mot "malheur", le cristal est difforme ou chaotique. Le Docteur Masaru Emoto en disait ceci : "L'eau sait-elle lire ?



Le mot "Bonheur" montré à l'eau.



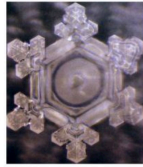
Le mot "Malheur" montré à l'eau.



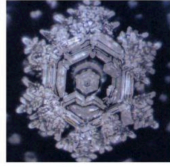
De l'eau polluée avant une prière.



L'expression "Faisons-le !" sur un flacon d'eau.



Le mot "Merci" sur un flacon d'eau.



De l'eau polluée après une prière.

EMOTO, Masaru, 2006,
"L'eau, mémoire de nos émotions"

La question paraît absurde. J'ai cependant eu l'idée de présenter à de l'eau des caractères d'écriture. Au Japon, on pense que chaque mot a une âme. Lorsque je prononce le mot "gratitude", je n'ai pas seulement exprimé une combinaison de lettres, mais aussi un sens et un sentiment. [...] Au Japon, nous estimons que les mots possèdent cette capacité de transmettre parce qu'ils sont imprégnés de l'âme du mot et qu'ils en sont les messagers, ou plus exactement les représentants. En disant "merci", j'entre en résonance avec l'âme de ce mot et je vibre en accord avec elle."

Les travaux du Docteur en médecine alternative rappellent ceux des professeurs Luc Montagnier et Marc Henry (cf. article sur la conscience de l'eau) sur le stockage d'information par les molécules d'eau (rappelons que l'eau constitue 99% des molécules du corps humain). Leur compréhension plus philosophique que mécanique de Emoto rend compte, dans sa série de livres "Messages de l'eau", que tout ce qu'il y a de beau et de bon produit de la beauté, de l'ordre et de l'harmonie, et l'inverse se produit en situation opposée.

Les paroles, les pensées, la musique et même de simples mots écrits sur un flacon influencent la structure du cristal -la forme solide de l'eau rendant visible sa structure et sa vraie nature- montrant comment elle est modifiée sous l'effet des émotions qui l'imprègnent.

Masaru Emoto a étudié des dizaines d'eaux de par le monde. Les eaux urbaines donnaient systématiquement des cristaux informes, et les eaux pures et naturelles produisaient des formes géométriques d'une grande beauté.

L'eau de Tokyo, produisant un cristal informe, donne un cristal d'une grande beauté une fois exposée à la musique de Beethoven, à des prières ou des remerciements inscrits sur le contenant. Il déclarait : "Je crois que l'idée originale de la création par le Créateur de l'univers était la recherche de la beauté. Tout est vibrations énergétiques, quand la vibration entre en résonance, cela crée des objets tangibles."

Emoto nomme cela l'*hado* et serait l'équivalent du *chi* japonais, ces fameuses ondes longitudinales spéciales de faible rayonnement appelées "scalaires", repérables dans la structure atomique même, traduisant l'énergie vitale et subtile reliée à la conscience.

D'après Emoto l'*hado* est la plus petite unité d'énergie invisible et se meut rapidement autour des électrons qui s'influencent électriquement les uns les autres, créant des formes toutes différentes appelées "chaos" par la science moderne : les particules changent sous l'influence de la conscience de l'observateur et de sa façon de voir les choses.

Pour Masaru Emoto la matière dans sa structure la plus subtile dépend donc de la conscience des hommes. En l'étudiant à travers son effet sur l'eau, il a pu poursuivre le but de rendre l'énergie *hado* visible, en utilisant les cristaux d'eau comme matériel et canevas.

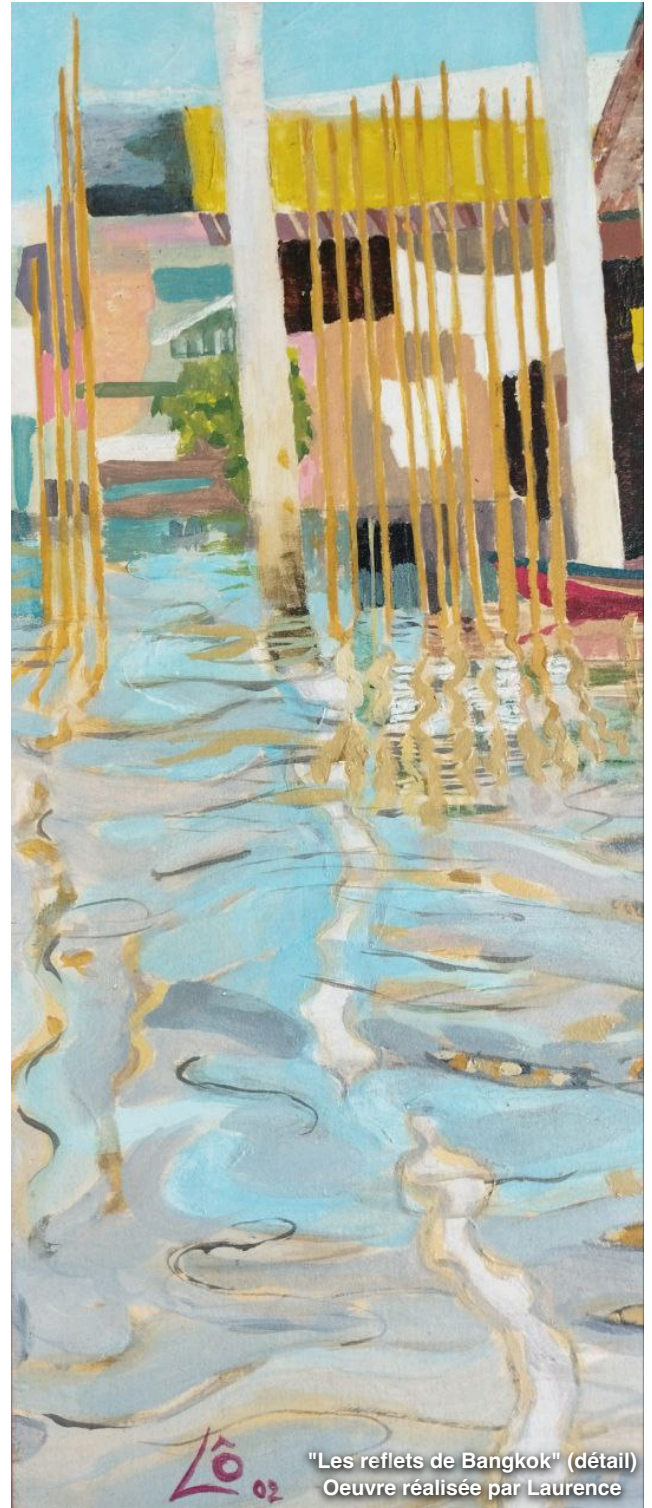
Le fleuve Chao Phraya est le troisième plus important fleuve de Thaïlande après le Mékong et la Salouen. Il est le seul à couler entièrement à l'intérieur des frontières de la Thaïlande. Il se forme au confluent des rivières Ping et Nan et s'écoule vers le sud sur une distance de 372 km jusqu'au golfe de Thaïlande.

À quelques dizaines de kilomètres de son embouchure, le fleuve Chao Phraya traverse Bangkok, où se tenaient de célèbres marchés flottants que l'on ne trouve plus qu'en dehors de la capitale.

Dans le passé, la capitale thaïlandaise était quadrillée de khlongs (canaux), ce qui explique qu'elle ait été surnommée la "Venise de l'Est".

L'histoire des khlongs est consécutive à l'évolution de Bangkok appelée aussi "Cité des Anges". Ces petits canaux ont, pendant des siècles, participé à son développement. A la fois couloirs de circulation pour entrer et sortir de la ville, ils ont totalement dessiné la capitale depuis le XIVème siècle. Sur ces cours d'eau, les habitants ont développé au cours du temps toute une activité sociale.

Ces "khlongs" étaient utilisés pour le transport, le commerce (marchés flottants) et servaient accessoirement ... d'égouts.



"Les reflets de Bangkok" (détail)
Oeuvre réalisée par Laurence



De nos jours, ils ont été, pour la plupart, comblés et transformés en rues. Le centre de Bangkok conserve le Khlong Saen Saeb où circulent des bateaux à moteur dit-express. Les marchés flottants traditionnels qui eurent leur heure de gloire ne sont plus que des attractions embouteillées par les touristes.

Le plus célèbre marché flottant est celui de Damnoen Saduak, dans la province de Ratchaburi à 80 km de Bangkok, où j'ai réalisé en 2002 les croquis de ma toile. Je me rappelle, nostalgique, la silhouette blanche du marchand de soupe esquissé. Naviguant au matin quasiment seul sur le khlong. Serein dans son embarcation, il flottait sur des reflets d'ors, où miroitait le bleu du ciel.

Si l'on croise toujours beaucoup de bateaux chargés de ravitailler les maisons et les commerces en pains et sacs de glace stockés dans de grandes caisses bleues, la plupart des riverains ont des réfrigérateurs ou des congélateurs. Mais la modernité est aussi synonyme de pollution.

"L'eau parfois est vraiment noire et elle sent très fort, constatait Ploy, qui habitait dans une maison sur pilotis surplombant le khlong. Mon père, lui, a connu l'époque où l'on pouvait se baigner. Même les buffles n'y vont plus. C'est sale et dangereux pour la santé. Il y a aussi beaucoup de déchets et de sacs plastique."

Pour y remédier, depuis quelques années, des bateaux-nettoyeurs repêchent les plus gros déchets et tentent de limiter la prolifération de la jacinthe d'eau qui bouche les canaux et empêche toute navigation.



S'agirait-il alors de calmer le jeu du modernisme, de ses pollutions ravageuses et plutôt que de brandir des calicots noircis de prix aguicheurs, d'apposer des formules amoureuses aux abords des "Floating Market" pour transmuter leur eau ?



Instagram



Laurence

@laoulorloge

*Rejoignez-moi
sur Instagram !*

MANTRA DU MOIS



Sat Narayan Wahe Guru Hari Narayan Sat Nam

Véritable soutien, sagesse indescriptible,
source de toute création : telle est la vérité
de mon essence

Il existe une légère alternative avec

Sat Narayan Hari Narayan Hari Narayan Hari Hari



SAT NARAYAN

Ce mantra, en lien avec l'élément eau, nous encourage à nous laisser aller avec le courant de la vie, pour trouver la paix intérieure.

L'eau recouvre plus de 70% de la surface de la terre et représente plus de 60 % du corps humain.

Lorsqu'elle est en mouvement, elle est le ruisseau transparent qui traverse les chemins de pierres et vient étancher la soif.

Puissante, elle est le rouleau qui déferle et peut engloutir le navire, le barrage et même les habitations au bord du rivage.

Déterminée lorsqu'elle s'infiltré dans les murs, elle défie même les architectures les plus ingénieuses.

Elle est la vague ininterrompue sur la plage, qui se retire et revient inlassablement.

Elle est à la fois la splendeur du flocon de neige, la glace sur les sommets éternels, la vapeur des nuages et la pluie qui nourrit la terre.

Elle est le calme du lac et le flot vigoureux de la rivière.

Lorsqu'elle est transparente, elle clarifie la vision nous montrant comme une loupe ce qui se trame dans les profondeurs d'un bassin.

Boueuse, elle nourrit les nénuphars à la surface, de toutes ses bactéries bienfaitantes.

Stagnante, elle devient l'effluve de moisissures du vase qui n'a pas été changé pendant plusieurs jours d'affilés ou le verre d'eau croupie dangereux pour la santé.



Ce mantra, qu'on appelle aussi le "Chote Pad Mantra", initie la paix intérieure et rééquilibre votre relation à l'élément eau.

Retenez-vous l'eau stagnante dans vos cellules comme vous pourriez retenir les vieilles blessures ? Êtes-vous déshydraté.e et assoiffé.e de fluidité ?

Vos reins, qui archivent les peurs de votre lignée, auraient-ils besoin de s'inspirer du courant continu de la source ?

Visualisez-vous flottant dans une eau douce, calme et paisible ?

Une eau réconfortante comme un bain amniotique, dans lequel le corps n'oppose plus aucune résistance.

Totalement détendue, l'eau intérieure se met à l'unisson des micro-mouvements de celle au-dehors.

Imaginez la résonance du son du mantra sur tous vos liquides comme ceux que l'on voit vibrer au centre des bols chantants.

Chaque syllabe prononcée active la fréquence de l'unité.

L'unité avec l'intérieur comme avec l'extérieur.

L'union avec la vérité et la sagesse.

LA PAIX EST ENFIN DE RETOUR SAVOUREZ CETTE SÉRÉNITÉ !

PRATIQUE : il existe de magnifiques communications célestes pour accompagner ce mantra mais il est impossible de les expliquer seulement par écrit, sans montrer chaque geste en mouvement.

Une autre façon très efficace de récolter les bénéfiques de ce mantra est de placer les mains sur le sternum, main gauche en dessous, main droite par-dessus.

**La paix est enfin de retour.
Savourez cette sérénité !**

Oeuvre réalisée par Christine

SUPPORT MUSICAL :

<https://youtu.be/zsZlrtfdSsw>

L'EAU – L'ABONDANCE DE LA RARETÉ

Peter Koenig, expert mondial des questions relatives à l'eau, nous informe.

"De l'eau, de l'eau partout et pas une goutte à boire...."

Ces lignes sont tirées de "The Rime of the Ancient Mariner", de Samuel Taylor Coleridge. L'auteur, un marin sur un navire échoué, est entouré d'eau salée qu'il ne peut pas boire.

L'eau est comme la paix - elle est tout autour de nous, mais nous ne la saisissons pas. Nous la laissons se perdre. Nous la laissons être polluée, privatisée, raréfiée pour qu'elle devienne un produit marchand. Pourtant, l'eau est un bien public. Elle appartient à tout le monde. Elle nous a été donnée par notre généreuse mère la Terre. L'eau ne peut pas être rare, car la quantité totale d'eau sur la planète Terre est toujours la même - elle reste constante.

Les chances de paix sont similaires. Elles relèvent du domaine public. Elles sont un bien moral. La paix est gratuite, elle ne coûte rien. Tout le monde peut la saisir - et travailler à la paix. Se consacrer à la paix. Lutter pour la paix. Prier pour la paix. Méditer pour la paix. Contrairement à l'eau, la paix ne peut être privatisée.

Nous devons faire en sorte qu'il en soit ainsi et que l'eau, comme la paix, redevienne un bien public, qui ne peut être privatisé - JAMAIS !

Le 28 juillet 2010, l'Assemblée générale des Nations unies, par le biais de la résolution 64/292, a explicitement reconnu le droit de l'homme à l'eau et à

l'assainissement et a reconnu que l'eau potable et l'assainissement sont essentiels à la réalisation de tous les droits de l'homme.

La disponibilité de l'eau peut varier d'un endroit à l'autre. Mais l'énorme quantité d'eau reste inchangée au cours des milliards d'années de vie de notre planète bleue.

L'eau, c'est la vie. La paix est la vie. L'eau et la paix sont interdépendantes.

Comprendre ce lien, c'est comprendre pourquoi l'eau est une denrée rare et abondante.

Et comprendre cette abondante rareté, c'est comprendre le message spirituel de pure conscience véhiculé par ce petit conte.

Il était une fois un homme qui entra dans un magasin.

Derrière le comptoir se tenait un ange à qui il demanda : "Qu'avez-vous à m'offrir ? Qu'avez-vous à m'offrir ?

L'ange répondit : tout ce que tu veux, et gratuitement.

L'homme s'exclama alors : "Si c'est le cas, je voudrais avoir pour moi et pour tous les êtres du monde entier, une bonne santé, assez de nourriture, de l'eau propre, de la liberté et de l'amour, et personne qui se sente seul et qui doit endurer la douleur ou la souffrance, et des yeux brillants pour les enfants, et un sourire chaque jour, et une nature saine, et le bonheur, et le bon air, et plus de pauvreté, et plus de guerre, et, et, et...."

L'ange l'a alors interrompu : "Chère personne, nous n'offrons pas de produits finis ici.

Nous ne transportons que des semences."
(Sigrid Hauser, auteur)

La leçon de ce poème est simple mais vraie.

Rien ne peut être considéré comme acquis, même si l'on croit que cela est garanti par une résolution de l'ONU. Nous, le peuple, devons défendre ce droit, nous devons le nourrir pour qu'il devienne, à partir d'une graine, un droit ancré dans notre conscience collective.



L'eau dans le conflit israélo-palestinien

Les accords d'Oslo de 1993, parrainés par la Norvège, devaient constituer une voie d'orientation pour la paix au Moyen-Orient, pour la paix entre Israël et la Palestine. Ils devaient constituer la première étape vers une solution à deux États.

L'une des principales caractéristiques des accords d'Oslo était que, même pendant la période précédant la solution à deux États, chaque pays, la Palestine et Israël, avait des droits entiers et autonomes sur ses ressources naturelles, y compris l'eau, une denrée rare au Moyen-Orient en général, et en particulier dans la région Palestine-Israël.

Cependant, les accords d'Oslo sont restés lettre morte, car Israël ne les a jamais acceptés. L'une des principales raisons en est que les accords prévoyaient d'accorder à la Palestine la souveraineté sur ses terres et ses ressources, y compris l'eau.

Près de 80 % de toute l'eau en Palestine, y compris aujourd'hui en Israël, se trouve sur le territoire palestinien, au-dessus ou au-dessous des terres de la Cisjordanie. Israël ne l'admettra jamais, mais il le sait. Les colonies israéliennes illégalement imposées en Cisjordanie ne se trouvent pas par

hasard presque toujours sur ou à proximité d'une source d'eau palestinienne pérenne. La Palestine le sait, mais elle n'a pas de voix à l'Ouest.



L'adoption par chaque pays de ce droit de l'homme universel déclaré par les Nations Unies reste un défi. Tout comme la paix, le concept de l'eau pour tous est encore une graine. Il DOIT être adopté par la conscience des gens, et être sans cesse nourri et défendu.

N'oubliez pas qu'aucun droit, pas même un droit de l'homme à notre époque, n'est donné par Dieu. Nous devons travailler pour lui, comme s'il s'agissait d'une graine ; l'arroser doucement, le laisser grandir, mais le surveiller, jusqu'à ce qu'il devienne grand et indépendant, le droit à l'eau pour tous sur cette planète --- un élément de la conscience sociétale.



De l'eau, de l'eau partout - en tant qu'abondance. La pénurie n'est pas un mythe. L'eau douce n'est tout simplement pas répartie de manière égale sur la planète. Mais elle peut être rendue accessible à tous, partout.



Elle est disponible en abondance, mais elle est rendue rare par une pollution excessive, une utilisation excessive à un endroit, de sorte qu'elle peut créer des pénuries à un autre endroit.

Les requins de l'industrie, qui ont la langue bien pendue, prétendent protéger l'eau de la pollution, mais ils font tout le contraire.

S'ils réussissent à faire croire que l'eau disparaît, parce qu'elle est devenue si polluée, que chaque goutte d'eau douce devient de plus en plus rare --- pour eux, c'est une justification pour privatiser l'eau - pour le profit, le profit des entreprises, c'est-à-dire, pas pour le bénéfice des gens.



Où se trouve l'eau douce disponible ?

C'est en Amérique du Sud que l'on trouve de loin la plus grande quantité d'eau douce.

La carte montre une multitude de rivières qui traversent l'Amazonie, transportant des milliards de mètres cubes d'eau douce, en grande partie inutilisée pour la consommation humaine, jusqu'à l'Atlantique. La plupart d'entre elles se trouvent au Brésil.

Environ 90 % des cours d'eau d'Amérique du Sud se déversent dans l'Atlantique. Une bande relativement mince de l'ouest de l'Amérique du Sud, très peuplée, est donc désertique ou semi-désertique (voir la carte ci-dessous).



Le Brésil, avec environ 8 200 km³ d'eau douce renouvelable par an, se classe au premier rang avec environ un huitième (1/8) du total des ressources renouvelables en eau douce du monde, qui sont estimées à 45 000 km³. Le bassin de l'Amazonie contient environ 73 % de toute l'eau douce du Brésil. L'eau douce renouvelable est la combinaison de la recharge annuelle durable des eaux de surface et des eaux souterraines (recharge par les précipitations et les apports extérieurs).

Le deuxième pays le plus riche en eau est la Russie, avec 4 500 km³/an, suivie du Canada, de l'Indonésie, de la Chine, de la Colombie, des États-Unis, du Pérou et de l'Inde, qui disposent tous de ressources en eau renouvelables comprises entre 2 000 km³ et 3 000 km³/an.

Par continent, les Amériques détiennent la plus grande part des ressources totales en eau douce de la planète avec 45 %, suivies par l'Asie avec 28 %, l'Europe avec 15,5 % et l'Afrique avec 9 %.

Ce scénario met immédiatement en évidence la vulnérabilité de l'Afrique. L'Afrique est clairement le continent le plus vulnérable du point de vue des ressources en eau - de la survie. L'Afrique possède environ 60 % des ressources naturelles restantes et connues du monde ; des ressources que l'Occident convoite et pour lesquelles il fait la guerre.

L'Amérique du Sud abrite l'un des plus grands réservoirs souterrains d'eau douce renouvelable au monde, l'aquifère Guarani, qui couvre 1,2 million de kilomètres carrés (km²), soit l'équivalent de la taille du Texas et de la Californie réunis.



L'aquifère Guarani se trouve à 71 % sous le Brésil, à 19 % sous l'Argentine, à 6 % sous le Paraguay et à 4 % sous l'Uruguay. Un autre immense réservoir d'eau souterraine se trouve sous l'Afrique du Nord - voir ci-dessous.

L'aquifère Guarani a été découvert dans les années 1990. Il porte le nom du peuple indigène qui habite la région depuis des siècles.

On estime que l'aquifère Guarani contient 46 000 km³ d'eau douce (à ne pas confondre avec l'eau douce renouvelable annuellement, dont le Brésil possède environ 8 300 km³ - voir ci-dessus).

On dit que les Guaranis pourraient approvisionner la population mondiale actuelle pendant les 200 prochaines années avec 100 litres par habitant et par jour.

Le taux d'extraction actuel du Guarani est d'un peu plus de 1 km³ par an, alors que le taux de recharge potentiel se situe entre 45 km³ et 55 km³/an, ce qui signifie qu'il n'y a jusqu'à présent aucun risque de prélèvement excessif.

Cette situation pourrait toutefois changer rapidement.

Le véritable risque pour l'abondant "lac" souterrain Guarani est la privatisation.

La région Guarani compte environ 35 millions d'habitants.

Dans la partie brésilienne du Guarani, quelque 500 à 600 villes sont actuellement approvisionnées en eau guarani - combien de ces approvisionnements municipaux sont déjà privatisés ?

En Afrique du Nord, le système aquifère des grès nubiens (NSAS) couvre une superficie d'environ 2,2 millions de km² et s'étend sur quatre pays d'Afrique du Nord (Soudan, Tchad, Égypte et Libye). Avec l'aquifère de Guarani, il constitue l'une des plus grandes réserves d'eau souterraine connues au monde. Elle date de la période quaternaire, il y a environ 2,5 millions d'années.

On estime que le NSAS stocke 370 000 km³ d'eau douce. Toutefois, seuls 10 à 20 % d'entre eux sont renouvelables et relativement faciles d'accès. Le reste est constitué d'eau dite fossile ou non renouvelable.



Alors que l'on croit que les réserves d'eau douce diminuent, la privatisation des entreprises se poursuit discrètement. La privatisation de certaines parties de l'aquifère Guarani constitue un risque réel.

Les sociétés transnationales, telles que Nestlé, Coca Cola, PepsiCo, Dow Chemicals, et d'autres transnationales ayant des intérêts importants dans le domaine de l'eau, comme Veolia, Suez (France), Thames (Royaume-Uni), Bechtel (États-Unis), Petrobras et une myriade d'autres, s'associent à la Banque mondiale, à la Banque interaméricaine de développement (BID), à différents organes des Nations unies, ainsi qu'à de nombreuses organisations d'aide bilatérale et à des ONG néolibérales. Ils poursuivent la privatisation des ressources en eau douce, sous prétexte de protéger les sources d'eau potable pour l'humanité.

Rien n'est plus éloigné de la vérité. Alors que le discours des Nations unies sur l'accès de tous les habitants de la planète à l'eau douce est toujours d'actualité, le nombre de personnes privées d'eau potable n'a pratiquement pas changé au cours des dernières décennies.

Aujourd'hui, plus de 2 milliards de personnes n'ont toujours pas accès à l'eau potable, ce qui les rend très vulnérables aux maladies transmises par l'eau, en particulier les enfants.

Il est grand temps que les gens se réveillent et créent, par exemple, des fonds publics pour préserver l'eau en tant que bien public au profit de l'humanité. Il s'agit d'une méthode permettant aux gens ordinaires de cultiver la graine "eau" et de la laisser grandir dans la conscience collective de la société.

Ici, l'eau rejoint la paix - en tant que projet HUMAIN. Nous, le peuple, devons conserver l'eau, la protéger de la pollution et la garder dans le domaine public - pour maintenir l'eau comme un droit de l'homme, renforçant ainsi la résolution des Nations Unies de 2010 et la transformant en réalité.



Peter Koenig est analyste géopolitique et ancien économiste principal à la Banque mondiale et à l'Organisation Mondiale de la Santé (OMS), où il a travaillé pendant plus de 30 ans dans le monde entier. Il est l'auteur de **"Implosion : An Economic Thriller about War, Environmental Destruction and Corporate Greed"** et co-auteur du livre de Cynthia McKinney "When China Sneezes : From the Coronavirus Lockdown to the Global Politico-Economic Crisis" (Clarity Press - 1er novembre 2020).

Peter est chercheur associé au Centre de recherche sur la mondialisation (CRG).

Il est également Senior Fellow non-résident de l'Institut Chongyang de l'Université Renmin de Pékin.

Propos recueillis par Jean-Yves auprès de Peter Koenig, expert mondial des questions relatives à l'eau.

SITE : www.mondialisation.ca

LIEN VIDÉOS : Duckduckgo
Rumble

NOUS SOMMES ...

"Les artisans du Nouvel Ordre Mondial se servent du mensonge et de la manipulation prétendant imposer leur pouvoir à l'humanité entière. Les médias inféodés à ce système de domination servent le mensonge à grande échelle. En tant qu'économiste et analyste politique, mon but est d'informer le grand public afin qu'il accède à la vérité et pour que la conscience des gens soit incitée à penser librement l'existence sur un autre niveau plus intérieurisé !"

Peter Koenig



PÉNURIES D'EAU ET SOLUTIONS EXISTANTES

1 – Système d'osmose inverse pour la désalinisation de l'eau de mer

Si vous habitez en bord de mer.

RO SWC (Reverse Osmosis - Sea Water Composite) est un système de désalinisation de l'eau de mer qui peut filtrer entre 1,4 m³/jour et 37,9 m³/jour.



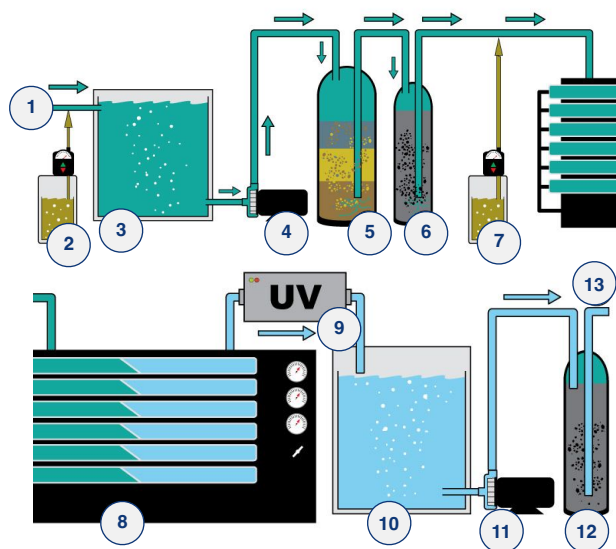
L'équipement effectue la désalinisation en utilisant la filtration par le moyen d'une pompe haute pression, obligeant ainsi l'eau salée à passer au travers de plusieurs membranes semi-poreuses qui retiennent le sel à 99% et les autres matières organiques se trouvant en suspension dans l'eau de mer.

Les membranes sont donc chargées d'enlever tous les solides dissous, tout en constituant une réserve d'eau d'alimentation purifiée et en rejetant par un drain le flux de saumure contenant les sels concentrés et autres matières organiques qui ont été arrêtés par les membranes.

Les systèmes d'osmose inverse sont capables de purifier une eau de mer très riche en TDS. (Les Solides Totalement Dissous).

Pour mesurer le montant de sel ou d'ions dissous dans l'eau, on retient le poids restant de sel après que l'eau ait été filtrée ; cette mesure est en mg/L, ce qui équivaut aux ppm ou particules par million. Plus le niveau des Solides Totalement Dissous est bas, plus votre eau est pure.

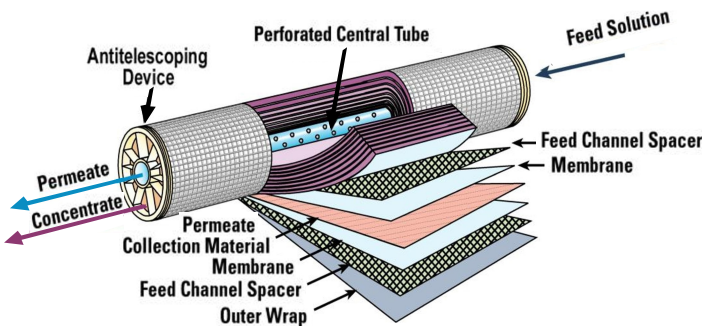
Diagramme schématisé du processus de production d'eau douce à partir de l'eau de mer par un système pour particuliers (non industriel)



- 1 Flux d'eau brute
- 2 Système de dosage de pré-chloration
- 3 Réservoir d'eau brute
- 4 Flux et pompe de contre-courant
- 5 Filtre de milieux aqueux pour la turbidité et réduction de solides en suspensions
- 6 Filtre de carbone activé pour le chlore, l'odeur, le goût, la suppression des matières organiques
- 7 Système de dosage anti-calcaire
- 8 Système d'osmose inversée d'eau de mer pour particuliers
- 9 Système ultraviolet UV stérilisateur
- 10 Réservoir d'eau produite
- 11 Pompe de re-pressurisation
- 12 Filtre de calcite pour la post-neutralisation du pH
- 13 Eau traitée à utiliser

Lors du choix du bon modèle de RO SWC, Filtrage par Osmose Inverse, les informations suivantes doivent être fournies :

- Le débit (GPD, m3/jour, etc.)
- Solides Totalement Dissous dans le flux ou la source d'eau de mer (exemple : Atlantique, Méditerranée, Manche, Mer du Nord...)
- Source d'eau de mer (sur plage ou plus loin en mer)
- Le fer, le manganèse et le sulfate d'hydrogène doivent être supprimés avant que l'eau n'entre dans l'unité d'osmose inversée
- Les solides en suspensions totales doivent être supprimés avant la commercialisation du système
- La turbidité doit être supprimée
- Les solides ioniques dissous doivent être inférieurs à 3
- L'eau doit être libre de pétrole, d'huile ou de graisse
- Le chlore doit être supprimé
- Le voltage, la phase et la fréquence doivent être disponibles
- Les dimensions de l'aire proposée où le système pour particuliers SWC sera installé



Pour que ce genre de système ne devienne pas trop coûteux à l'utilisation quotidienne, si vous dépendez entièrement de cet appareillage pour votre eau potable, vous devez prévoir le fonctionnement de la pompe haute pression par système photovoltaïque.

Là aussi, vous devez faire le choix d'une qualité de batterie performante, car les batteries bon marché ne tiennent pas plus d'une année ...

Toute cette installation représente donc un investissement relativement important, mais si vous n'avez plus le choix sur la question de l'eau, il faudra bien "se jeter à l'eau", si vous me permettez l'expression !

Si vous avez opté pour cette solution, c'est que vous habitez en bord de mer. Vous devez donc aller chercher l'eau de mer dans de gros bidons. Pour cela, vous allez repérer un endroit isolé mais facilement accessible, là où l'eau est transparente.

Si vous avez une embarcation, vous pouvez aller plus loin en eaux profondes pour charger vos bidons. Il vous faudra un "diable" pour porter vos bidons de 20 ou 30 litres jusqu'à votre véhicule.

Vous devez ensuite avoir de l'espace chez vous pour cette installation d'osmoseur et vos réserves d'eau de mer. Au final, vous devez avoir une citerne à la capacité minimum de 2500 litres.

Vous puiserez ensuite votre eau potable dans cette citerne, soit à l'aide d'une pompe à main soit directement avec un ustensile, si vous avez un accès facile à la citerne.

Si vous voulez mettre directement cette eau douce dans le circuit de votre maison, vous devez avoir une ou deux pompes électriques ainsi qu'un ballon d'expansion pour la mise sous pression de votre eau qui sera donc accessible aux robinets...

Les sociétés spécialisées qui proposent ce matériel performant vous demandent de leur indiquer précisément vos besoins réels. Ce qui leur permettra de vous proposer un devis répondant précisément aux critères que vous aurez indiqués.



Chaque situation particulière définit la technologie qu'il faudra mobiliser. Ainsi, le coût d'une telle installation ne peut pas être donné sans une connaissance pratique des besoins réels vous correspondant. Le système d'osmose inverse pour particulier est relativement onéreux mais reste cependant abordable...



2 – Le filtre Berkey

Si vous voulez augmenter la qualité du filtrage à un niveau supérieur à ce que peut faire l'osmose inverse, vous pouvez encore re-filtrer votre eau potable à boire ou pour faire la cuisine, par un filtre Berkey qui est capable d'éliminer plus de 99,999% des virus comme des bactéries pathogènes, tout en éliminant ou en réduisant considérablement les protozoaires, trihalométhanes, minéraux inorganiques, métaux lourds, les produits pharmaceutiques, pesticides, COV, (Un Composé Organique Volatil est, par définition, constitué de carbone, d'hydrogène, d'hétéroatomes : azote, oxygène, chlore, soufre... et possède une pression de vapeur saturante de 10 Pa (0,075 mm de Hg) à la température de 20°C et à la pression atmosphérique.) les produits pétroliers, les produits chimiques perfluorés, rouille, limon, sédiments, microparticules de plastique ainsi que les produits radiologiques...

Chaque paire de filtres "Black Berkey" offre une longue durabilité à l'utilisation.

Ces éléments de purification peuvent traiter jusqu'à 22.000 litres (environ 5 ans d'utilisation typique) avant remplacement.

Le filtre Berkey vous permet également d'utiliser de l'eau douce que vous auriez trouvée dans un ruisseau, une rivière, un étang, un lac, un trou d'eau dans la nature ou de l'eau de pluie récupérée à partir de votre toiture !

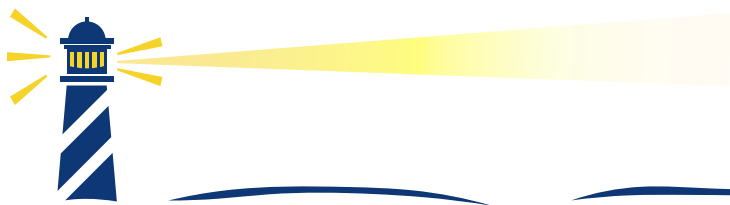


Toutes les sources d'eau potable ont été globalement captées par les communes ou par des sociétés d'exploitation et de distribution de l'eau potable. C'est d'ailleurs la captation abusive des sources d'eau sur tous les territoires, et la prolifération des "bassines" qui ont également provoqué la pénurie par l'épuisement de la nappe phréatique.

La cause première de la pénurie d'eau potable : des sources qui tarissent, des nappes phréatiques qui ne sont plus réalimentées par les pluies devenues plus rares, des petits et moyens cours d'eau qui se retrouvent asséchés), c'est le comportement irresponsable des industries de l'agriculture intensive et les programmes militaires contrôlant le climat, comme l'indique ce rapport scientifique, ne laissant aucun doute sur la réalité des épandages et qui a été Publié le 8 juillet 2010 par Vivre Debout. Ce rapport se nomme Case Orange.

L'eau est un élément indispensable à la vie ; elle est donc d'une valeur inestimable. Nous devons faire preuve d'un immense respect pour cet élément sans lequel rien ne peut vivre sur Terre. Sur cette question, il est également évident que la conscience reste essentielle. Les conditions de la vie sur Terre sont en relation étroite avec la spiritualité, avec l'éveil de conscience de chacun, avec une éthique intime qui a trouvé la voie de son avènement.





LE MOT DE LA FIN



Ce n'est pas l'eau qui se fait rare ; ce n'est pas la nature qui serait tout à coup incohérente avec elle-même : ce sont les humains qui ont un comportement obligeant la nature à contourner les incohérences provenant des idéologies, des politiques, des objectifs n'ayant rien à voir avec la vie naturelle... Nous nous sommes penchés sur le sens de l'eau, sur son message de vie, sur sa primordiale importance et sur les moyens qui sont à notre disposition pour la retrouver à la véritable place qui est la sienne et comment nous pouvons aujourd'hui puiser à la source vive de sa mémoire et de sa fécondité naturelle...

POUR NOUS CONTACTER / SUIVRE :



SiTE : lesenfantsphare.fr



eMAIL : contact@lesenfantsphare.fr

Anna : Phare Ouch!
Avy : Phare'Co-Logique (trousse de secours avec couteau Suisse)
Céline : Phare-à-"on" (facilitatrice du "nous collectif", cohésion)
Christine : Phar'à myrrhe
Jean-Yves : Phare Ouest de l'info (écrivain inspiré des Enfants-Phare)
Julian Wolf : Pharésilient (créartiste)
Laurence : Phartiste - Pharefouilleuse cognitive
Patricia : Phar'ceuse Phare'feu lue
Sébastien : PrograPhare (programmeur/développeur des Enfants-Phare)
Val : Phare des voiles (liant collectifs)

